

图 20 巨大盾管星虫 *Aspidosiphon (Paraspidosiphon) grandis* Sato (b. 仿 Sato, 1939)

Fig. 20 *Aspidosiphon (Paraspidosiphon) grandis* Sato (b. after Sato, 1939)

a. 整体观; b. 内部解剖。1. 肛门盾; 2. 吻; 3. 附着在直肠壁上的短盲管; 4. 直肠; 5. 直肠盲囊; 6. 纺锤肌; 7. 食道; 8. 肠螺旋; 9. 尾盾; 10. 腹神经索; 11. 生殖腺; 12. 收吻肌; 13. 肾管; 14. 隔膜

式标本的描述作了比较, 发现有如下差异:

	个体大小	直肠上短盲管	肾孔前方隔膜	直肠盲囊
中沙群岛标本	体长 25mm 体宽 2.5mm	无	无	有或无
台湾大坂埕标本	体长 70mm 体宽 11mm	数个	有	有

(3) 斯氏盾管星虫 *Aspidosiphon (Paraspidosiphon) steenstrupii* Diesing, 1859 (图 19、图 22)

Aspidosiphon steenstrupii Diesing, 1859: 767; Selenka, De Man and Bulow, 1883: 116; Lanchester, 1905: 39; Leroy, 1942: 36; Sato, 1939: 424; Edmonds, 1955: 307; Li, 1982: 62.

Aspidosiphon makoensis Sato, 1939: 419.

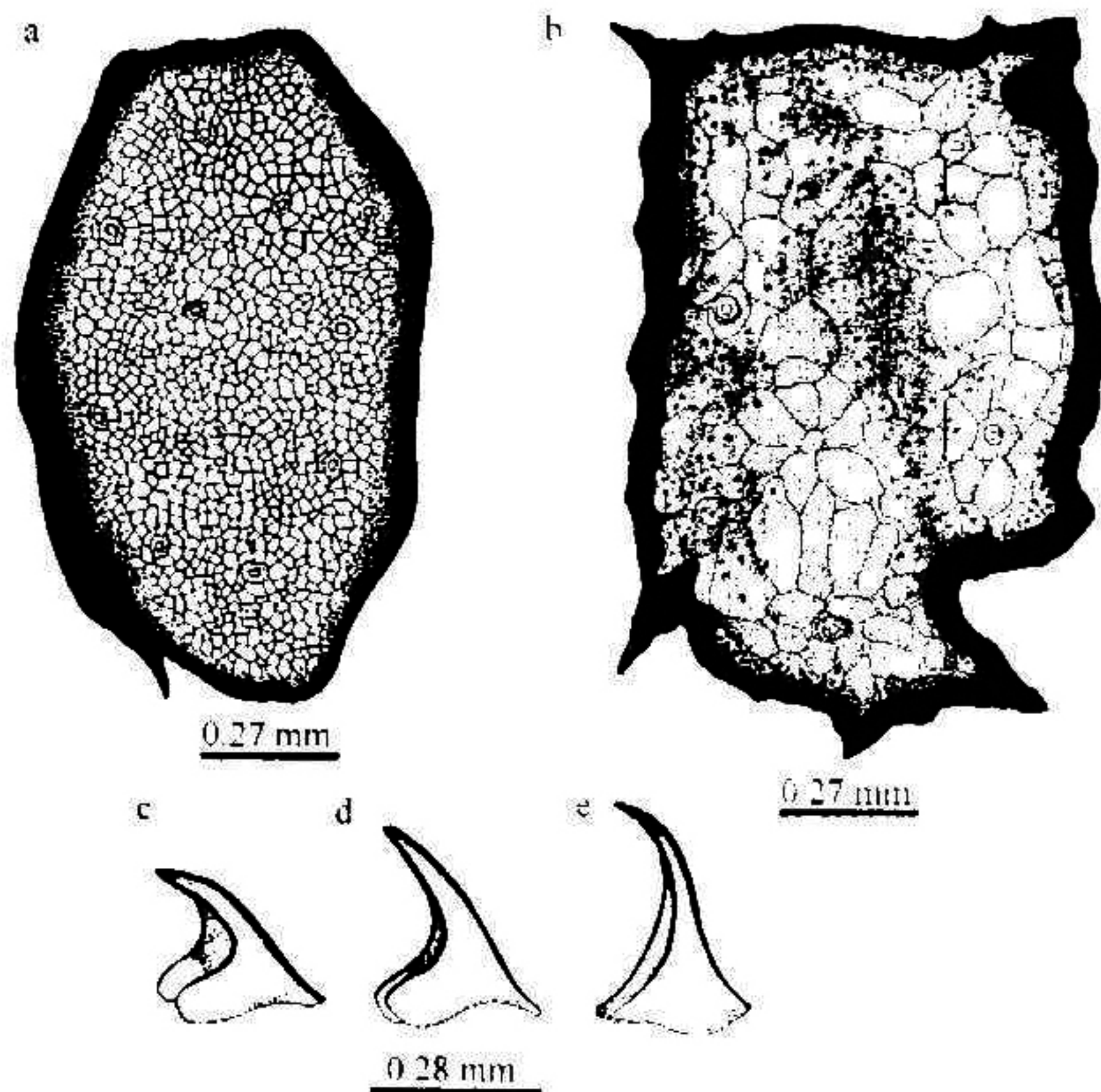


图 21 巨大盾管星虫 *Aspidosiphon (Paraspidosiphon) grandis* Sato (仿 Sato, 1939)

Fig. 21 *Aspidosiphon (Paraspidosiphon) grandis* Sato (after Sato, 1939)

a. 靠近肛门盾处乳突; b. 靠近尾盾处乳突; c. 吻后部吻钩; d. 吻中部吻钩; e. 吻前部吻钩

Aspidosiphon formosanus Sato, 1939; 421.

Paraspidosiphon steenstrupii steenstrupii: Stephen and Edmonds, 1972; 254.

Aspidosiphon (Paraspidosiphon) steenstrupii: Cutler and Cutler, 1979; 976; Cutler, Cutler and Nishikawa, 1984; 308; Li, Zhou and Wang, 1992b; 75; Pagola-Carte and Saiz-Salinas, 1996; 64; 2000; 2203.

模式标本产地 维尔京群岛圣托马斯岛。

标本采集记录 海南岛 (Pagola Carte & Saiz Salinas, 1996, 2000)。西沙群岛: 80-014; 3 个, 1980. IV. 10, 永兴岛; 83-011; 10 个, 1983. IV. 4, 永兴岛; 83-025; 8 个, 1983. IV. 14, 石岛; 83-028; 1 个, 1983. IV. 15, 东岛; 83-035; 2 个, 1983. IV. 21, 金银岛; 83-036; 3 个, 1983. IV. 22, 珊瑚岛; 83-044; 7 个, 1983. IV. 26, 甘泉岛。海南岛: 81-016; 4 个, 1981. VII. 2, 西洲岛。以上标本均由李凤鲁采集。

形态特征 体长 28—43mm, 宽 4—6mm。中部的体壁较薄, 半透明, 可见纵肌束。体呈黄色, 黄色由中部趋向前后逐渐加深, 至躯干两端呈深褐色, 并着生大形疣状乳突。肛门盾呈半球状的斜截面, 高面是腹面, 吻部由此处下面伸出, 低面是背面, 其下有肛门。肛门盾显黑色, 无沟纹, 是由许多角质板紧密结合而成的疣状突起组成, 其外表面光滑。吻部约占躯干的 3/4, 其远端有吻钩约 60 环, 每钩具双齿, 钩环间着生

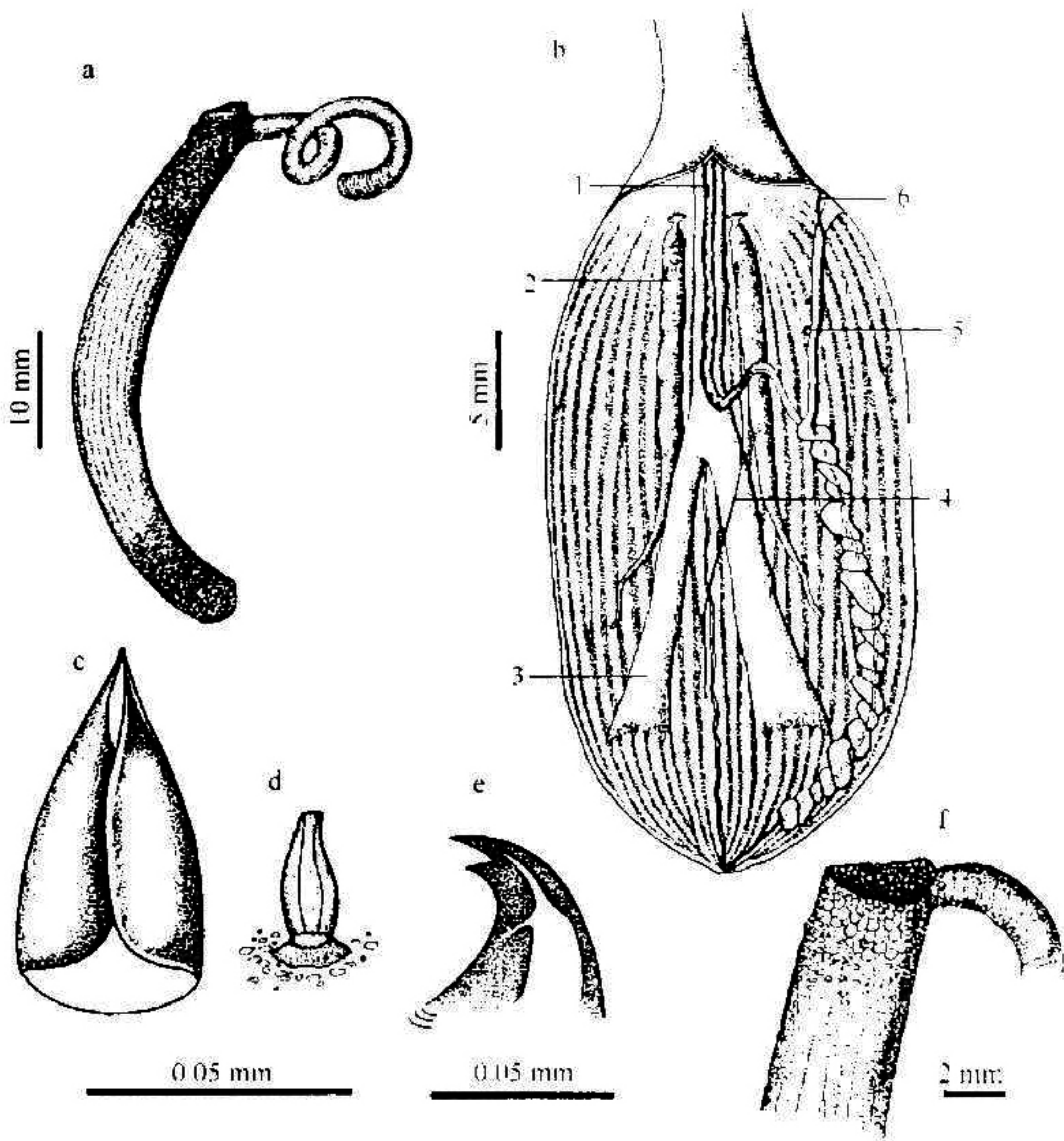


图 22 斯氏盾管星虫 *Aspidosiphon (Paraspidosiphon) steenstrupii* Diesing

Fig. 22 *Aspidosiphon (Paraspidosiphon) steenstrupii* Diesing

a. 整体观; b. 内部解剖; c. 吻棘; d. 穿孔乳突; e. 吻钩; f. 肛门盾。1. 普利氏管;
2. 肾管; 3. 收吻肌; 4. 固肠肌; 5. 直肠盲囊; 6. 纺锤肌

明显的穿孔乳突; 近端密布棘刺, 红棕色。吻的顶端有指状项触手 10 个, 单环, 呈马蹄形排列在口的背侧。

体后部纵肌层分离为 25—28 束, 束间有融合, 趋向前端肌束逐渐融合减少。1 对收吻肌, 起自体后部的 1/5, 附着在第 3—8 纵肌束。纺锤肌始自肛门前的体壁上, 末端固着。固肠肌 1 条, 始自中肠开始处, 附着在收吻肌前方, 左侧第 1 纵肌束上。肠螺旋 19—21 转。普利氏管不明显, 无细管。直肠盲囊小, 圆球形, 距肛门 6mm。肾管 1 对, 较长, 可长达躯干的 2/3, 大部附着体壁, 肾孔稍低于肛门。眼点 1 对。

生境 本种是热带浅海常见种, 多栖于潮间带, 穴居在珊瑚礁石中。

地理分布 除东太平洋外, 环热带沿海均有分布。西沙群岛、海南岛、台湾; 日本, 朝鲜半岛, 菲律宾群岛, 马来西亚, 爪哇, 洛亚尔提群岛, 加罗林群岛, 新几内亚, 大堡礁, 马尔代夫群岛, 拉克代夫群岛, 红海, 南非, 毛里求斯, 佛得角群岛, 占

巴, 巴西。

2) 盾管亚属 *Aspidosiphon* Diesing, 1851

Aspidosiphon (*Aspidosiphon*): Cutler, 1973: 174; Gibbs and Cutler, 1987: 56.

纵肌层连续, 不分离成束。

Type species: *Aspidosiphon muelleri* Diesing, 1851.

(4) 雅丽盾管星虫 *Aspidosiphon* (*Aspidosiphon*) *elegans* (Chamisso et Eysenhardt, 1821) (图 19、图 23)

Sternaspis elegans Chamisso et Eysenhardt, 1821: 351.

Aspidosiphon elegans: Grube, 1868: 49; Selenka, De Man and Bulow, 1883: 121; Sato, 1939: 426; Chen, 1963: 10; Stephen and Edmonds, 1972: 223; Edmonds, 1980: 44.

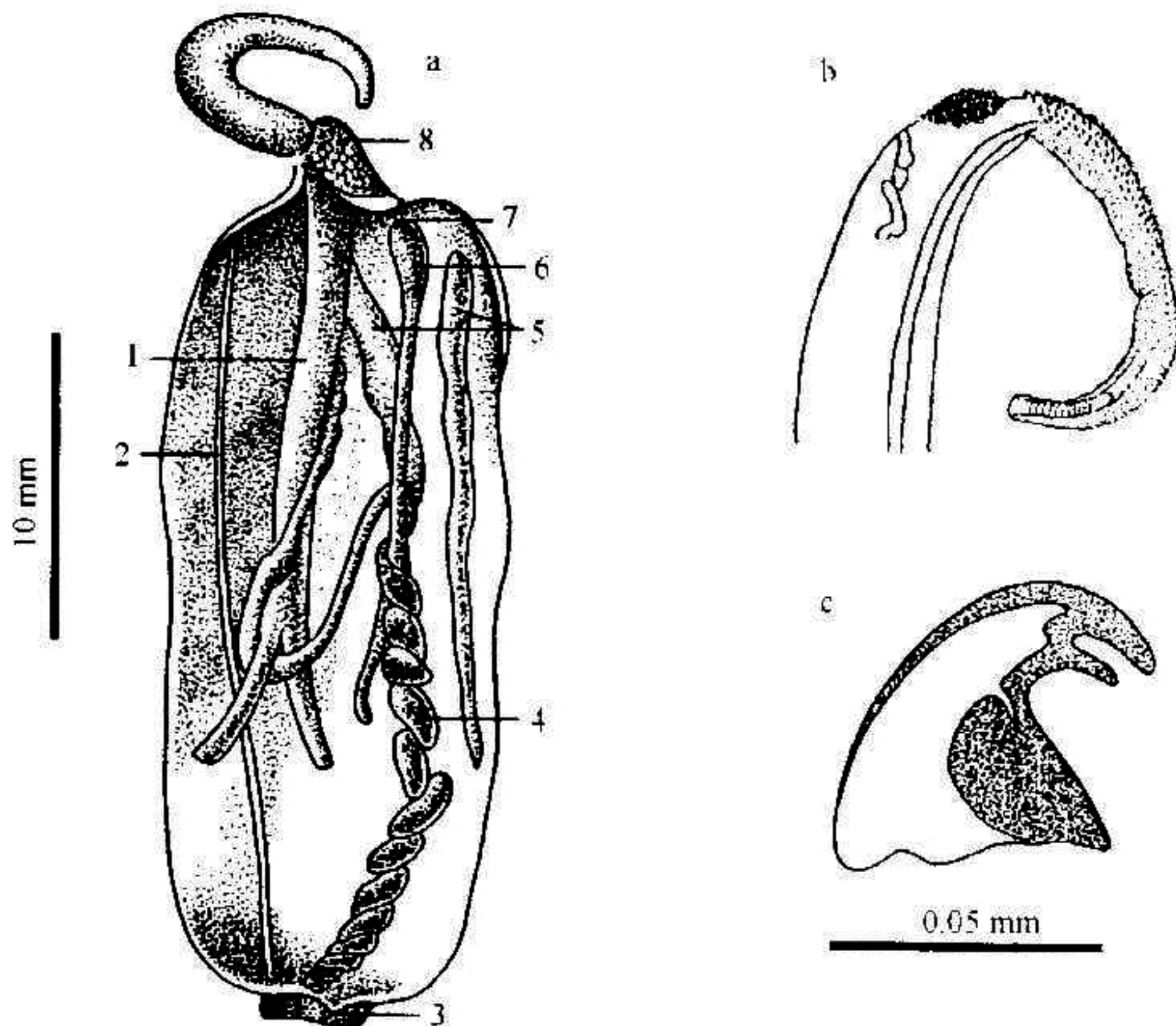


图 23 雅丽盾管星虫 *Aspidosiphon* (*Aspidosiphon*) *elegans* (Chamisso et Eysenhardt)

(a, c. 仿 Selenka, De Man and Bulow, 1883; b. 仿 Edmonds, 1980)

Fig. 23 *Aspidosiphon* (*Aspidosiphon*) *elegans* (Chamisso et Eysenhardt)

(a, c. after Selenka, De Man and Bulow, 1883; b. after Edmonds, 1980)

a. 内部解剖; b. 吻及前部躯干, 示吻基部的大型棕色锥形乳突; c. 双齿钩. 1. 收吻肌; 2. 腹神经索; 3. 尾盾; 4. 肠螺旋; 5. 肾管; 6. 直肠; 7. 肛门; 8. 肛门盾